

Navodila za uporabo

GPS sledilec na baterijo



 **spyshop**
Ko morate izvedeti

www.spyshop.eu

Pred vami so navodila za pravilno uporabo GPS sledilnika in opis funkcionalnosti.

Delovanje sledilnika temelji na obstoječem GSM/GPRS omrežju in sistemu GPS za določanje geo lokacije. Za brezhibno delovanje sledilnika morajo biti na voljo vsa tri omrežja.

Sledilnik sporoča podatke preko SMS ali GPRS.

Lastnosti sledilca

Naziv	GPS sledilec na baterijo
Omrežje	GSM/GPRS
Pasovne širine	850/900/1800/1900Mhz
GPS modul	SIRF3 modul
GSM/GPRS modul	Simcom300/Simcom340
GPS občutljivost	-159dBm
GPS natančnost	5 metrov
Čas do prve pozicije	hladni start 45s, topli start 35s, delovanje 1s
Polnilec za avto	12-24V vhod, 5V izhod
Polnilec za elektriko	110-220V vhod, 5V izhod
Baterija	Polnilna, zamenljiva 3.7V 1000mAh Li-ion
Čas pripravljenosti	80 ur
Delovanje pri temperaturi	-20 do +55 stopinj C

Sestava sledilca



Namestitev SIM kartice

Pred namestitvijo preverite nastavitve SIM kartica - potrebno je nastaviti:

- vklopljen prikaz telefonske številke
- izklopljeno preverjanje PIN kode
- vklopljen prenos podatkov

Postopek:

- odprite zadnji pokrov sledilnika in odstranite baterijo
- potisnite pokrovček naprej, in ga nato dvignite



- vstavite SIM kartico in zaprite pokrovček



Baterija in polnilec

Pred prvo uporabo sledilnika je potrebno polniti baterijo od 8 do 12 ur. Uporabljate samo baterije in polnilec proizvajalca. V paketu sta dve Li-ion bateriji. Polna baterija omogoča uporabo sledilnika v načinu pripravljenosti 80 ur. Po prvi uporabi se baterijo polni od 3 do 5 ur.

Pozor:

- Li-ion baterija vsebuje nevarne kemijske elemente in lahko eksplodira. Izogibajte se udarcev ali poškodb površine baterije in bližine ognja
- Baterijo polnite zahtevani čas, da bo imela dolgo življenjsko dobo

Prva uporaba sledilnika

- vstavite SIM kartico in baterijo v sledilnik
- vključite sledilec s pritiskom na gumb ON/OFF
- za prvo uporabo je potrebno izvesti startni postopek - inicializacijo
- po 10 do 40 sekundah, bo pričel sledilnik delovati in iskati GSM signal in GPS signal (indikator bo utripal vsake 3 sekunde, ko bo imel signal - to pomeni, da je sledilec pripravljen za uporabo in dodatne nastavitve)

Startni postopek - inicializacija

SMS za inicializacijo:

ukaz	SMS besedilo
begin+geslo	begin123456

Sledilnik vrne sporočilo "**begin ok**" (tovarniško geslo sledilnika je 123456).

ukaz	SMS besedilo (primer novo geslo 112233)
password+staro geslo+presledek+novo geslo	password123456 112233

Sledilnik vrne sporočilo "**password OK**".

Pomembno pri ukazih: "+" pomeni zapis brez presledka, "presledek" pomeni presledek med dvema zapisoma

Če spremenite geslo, poskrbite, da ga ne boste pozabili. V primeru, da geslo pozabite, dostop do sledilnika ne bo mogoč. Geslo mora biti sestavljeno iz 6 števil, sicer ga sledilnik ne bo sprejel. Za vse nadaljnje ukaze morate uporabljati novo geslo.

Avtorizacija telefonskih števil

Sledilnik podpira 5 telefonskih števil, ki jih je mogoče avtorizirati.

V primeru, da sledilnik pokličite 10 krat zaporedoma, bo sledilnik klicočo številko avtomatično sprejel kot avtorizirano številko. Sledilnik v takem primeru vrne sporočilo "**add master ok**".

SMS sporočilo za dodajanje avtorizacijske telefonske številke:

ukaz	SMS besedilo (primer za 041xxxxxx)
admin+geslo+presledek+telefonska številka	admin123456 041xxxxxx

Sledilnik vrne sporočilo "**admin ok**".

Vse ostale avtorizacijske telefonske številke se lahko nastavi le iz prve avtorizirane številke.

V primeru gostovanja v tujih omrežjih (roaming) morate telefonsko številko zapisati v mednarodni obliki (npr: 0038641xxxxxx).

Izbris avtorizirane številke iz sledilnika:

ukaz	SMS besedilo (primer za 041xxxxxx)
noadmin+geslo+presledek+telefonska številka	noadmin123456 041xxxxxx

Priklic trenutne lokacije sledilnika

- v primeru, da na sledilniku ni avtorizirane nobene GSM številke, potem bo sledilnik vsaki GSM številki, ki ga pokliče vrnil geo info podatek. V primeru, da je na sledilniku avtorizirana GSM številka, številkam, ki niso avtorizirane, sledilnik ne bo vračal SMS sporočil.
- če pokliče sledilnik avtorizirana GSM številka, bo sledilnik odložil klic in poslal SMS sporočilo npr. v obliki: lat: xx.xxxxxx long: xxx.xxxxxx speed: 000.00 T:xx/xx/xx xx:xx in nato še povezavo na Google maps.

Avtomatično javljanje geo lokacije sledilnika

1. Sledenje glede na časovni interval z omejitvijo števila posredovanja lokacij

Nastavitev, da bo npr. sledilnik poslal geo lokacijo 5-krat v 30 sekundnih intervalih

ukaz	SMS besedilo
fixxxxxsxxn+password	fix030s005n123456

Po enaki logiki lahko nastopa pri času tudi črka m (minute) ali črka h (ura). Vrednost parametra je vedno tri številčna (030, 005, itd.) in ne sme presegati števila 255.

2. Sledenje glede na časovni interval

Nastavitev, da bo npr. sledilnik pošiljal geo lokacijo v 30 sekundnih intervalih

ukaz	SMS besedilo
fixXXxs***n+geslo	t040m***n123456

Najnižji časovni interval je 20 sekund.

Za preklic avtomatičnega javljanja geo pozicije pošljemo ukaz:

ukaz	SMS besedilo
nofix+geslo	nofix123456

Javljanje naslova, kjer se nahaja sledilnik

Za aktivacijo te lastnosti, je potrebno predhodno nastaviti APN domačega GSM omrežja SIM kartice.

Za javljanja naslova pošljemo ukaz:

ukaz	SMS besedilo
address+password	address123456

Sledilnik vrne sporočilo z navedbo točnega naslova, na katerem se nahaja sledilnik.

Nacini delovanja: sledenje in nadzorovalni nacin

Poznamo dva načina delovanja sledilnika: delovanje v nadzorovalnem načinu (monitor) ali v sledilnem načinu (tracker). Sledilnik deluje privzeto v sledilnem načinu (tracker).

Vklop delovanja v nadzorovalnem načinu:

ukaz	SMS besedilo
monitor+geslo	monitor123456

Sledilnik vrne sporočilo "**monitor ok!**".

Po predstavitvi lahko poklicete sledilnik, ki bo odprl zvezo. Preko integriranega mikrofona lahko poslušate zvoke v okolici sledilnika.

Vklop delovanja v sledilnem načinu:

ukaz	SMS besedilo
tracker+geslo	tracker123456

Sledilnik vrne sporočilo "**track ok!**".

Nastavitev števila prikazanih opozorilnih sporočil

Za nastavitev števila prikazanih opozorilnih sporočil pošljemo ukaz

ukaz	SMS besedilo
xtime+geslo+xxx	xtime123456005

Ob aktivaciji alarma, se bo opozorilno sporočilo prikazalo 5-krat.

Opozorila

1. Nizko stanje baterije - avtomatsko aktivirano

Nastavitev, da bo sledilnik poslal opozorilo 2-krat v 15-tih minutah, če bo stanje baterije okoli 3,55V:

ukaz	SMS besedilo
lowbattery+geslo+presledek+on	lowbattery123456 on

Za izklop se pošlje ukaz: lowbattery+password+space+off

2. Izguba GPS lokacije - avtomatsko deaktivirano

Nastavitev, da bo sledilnik avtoriziranim številkam ob izgubi GPS lokacije poslal opozorilo:

ukaz	SMS besedilo
gpssignal+geslo+presledek+on	gpssignal123456 on

Sledilnik vrne sporočilo "**nogps+last valid latitude/longitude before lost signal**".

Za izklop se pošlje ukaz: gpssignal+password+space+off

3. SOS gumb

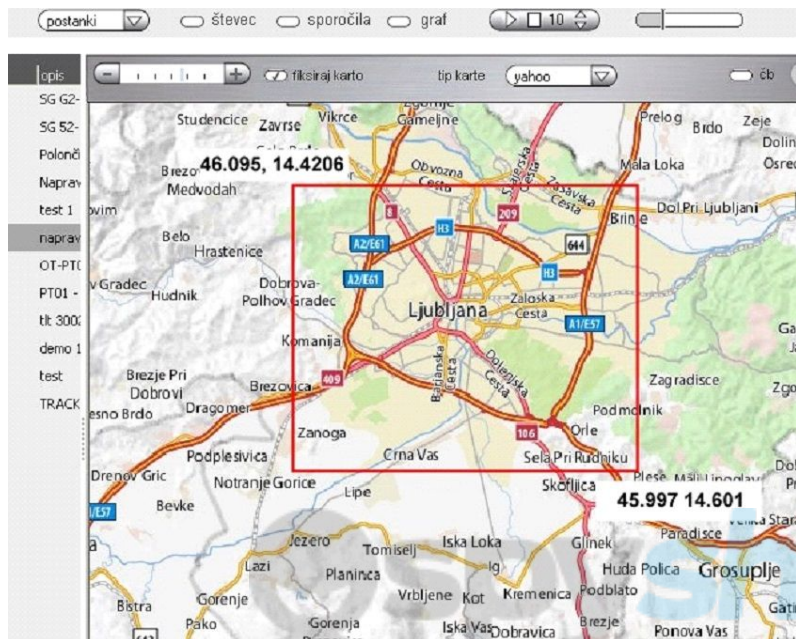
Ob pritisku gumba SOS za 3 sekunde, bo sledilnik avtoriziranim številkam vsake 3 minute poslal sporočilo "**help me!+latitude/longitude**".

Za izklop posredovanja sporočil se sledilniku vrne SMS "**help me!**".

4. Nastavitev geo ograje

S to funkcijo omejimo/nadzorujemo območje v katerem se nahaja sledilnik. Ko bo sledilnik zapustil definirano območje, bo poslal sporočilo. Za definiranje območja potrebujemo dva para koordinat s katerima omejimo področje.

Slikovni primer definiranega območja:



Za nastavitev definiranega območja mora sledilnik mirovati na mestu od 3 do 10 minut - nato pošljemo ukaz:

ukaz	SMS besedilo (primer)
stockade+geslo+presleddek+koord.zgornji levi kot;koord.spodnji desni kot	stockade123456 46.095,14.4206;45.997,14.601

Ko bo sledilnik zapustil definirano področje, bo vsake 3 minute poslal sporočilo:
"stockade!+geo info"

Točki sta definirani po koordinatnem sistemu WGS 84. Prva točka je zgornji levi kot. Točka je definirana z zemljepisno širino (latitude) in dolžino (longitude). Druga točka pa definira spodnji desni kot.

Za preklic funkcije pošljemo ukaz:

ukaz	SMS besedilo
nostockade+geslo	nostockade123456

Funkcija bo brez učinka, če se gibljemo zunaj področja.

5. Informacija o premiku

Ko sledilnik miruje od 3 do 10 minut, lahko vklopimo funkcijo premik. Ko se bo sledilnik pričel premikati, bo poslal eno sporočilo o premiku. Nastavitev, da sledilnik pošlje sporočilo, če se sledilnik premakne za 200 metrov - to je tudi prednastavljena oddaljenost (nastaviti je možno največ 4-mestno številko v metrih):

ukaz	SMS besedilo
move+geslo+presledek+0200	Move123456 0200

Sledilnik vrne sporočilo **"move OK"**. V primeru premika bo sledilnik avtoriziranim številkam poslal sporočilo: **"Move+latitude & longitude"**

Za preklic funkcije premika pošljemo naslednji ukaz:

ukaz	SMS besedilo
nomove+geslo	nomove123456

6. Prekoračitev hitrosti

Še želite prejeti sporočilo, ko bo prekoračena določena mejna hitrost lahko pošljete sledilniku naslednji ukaz:

ukaz	SMS besedilo (za mejno hitrost 80 km/h)
speed+geslo+presledek+hitrost	speed123456 80

Sledilnik vrne sporočilo: **"speed ok!"**

Ko bo sledilnik prekoračil hitrost bo enkrat v roku 3 minut poslal sporočilo **"speed+080!+Geo-info"** na SMS. Priporoča se, da se za mejno hitrost vnašajo vrednosti večje od 30 km/h.

Za preklic funkcije pošljemo ukaz:

ukaz	SMS besedilo
nospeed+geslo	nospeed123456

7. Vgrajen senzor pospeškov

Sledilnik ima vgrajen 3-osni senzor pospeškov in lahko zazna, če se vozilo premakne, nagne ali strese.

Za nastavitev pošljete sledilniku naslednji ukaz:

ukaz	SMS besedilo
shock+geslo	shock123456

Sledilnik vrne sporočilo: **"shock is activated!"**

V primeru aktivacije bo sledilnik avtoriziranim številkam poslal sporočilo: **"sensor alarm+latitude/longitude"**

Za preklic funkcije pošljemo ukaz:

ukaz	SMS besedilo
noshock+geslo	noshock123456

Nastavitev občutljivosti (avtomatsko je nastavljena 1. stopnja):

- 1. stopnja: manjša vibracija - ukaz: sensitivity123456 1
- 2. stopnja: srednja vibracija - ukaz: sensitivity123456 2
- 3. stopnja: večja vibracija - ukaz: sensitivity123456 3

Določitev različnih načinov spanja sledilnika

Sledilniku je mogoče nastaviti 4 načine spanja:

1. spanje glede na čas (privzeta vrednost)

Za nastavitev pošljete sledilniku naslednji ukaz:

ukaz	SMS besedilo
sleep+geslo+presledek+time	sleep123456 time

Sledilnik vrne sporočilo: **"sleep time ok"**

Sledilnik bo po 5 minutah prešel v stanje spanja z ugasnjenim GPS modulom in ugasnjenim indikatorjem delovanja. Sledilnik se bo ponovno aktiviral, če ga pokličemo ali pošljemo SMS sporočilo.

2. spanje glede na udarec/vibracijo

Za nastavitev pošljete sledilniku naslednji ukaz:

ukaz	SMS besedilo
sleep+geslo+presledek+shock	sleep123456 shock

Sledilnik vrne sporočilo: "**sleep schock ok**"

Sledilnik preide v stanje spanja z ugasnjenim GPS modulom in ugasnjenim indikatorjem delovanja. Sledilnik se bo ponovno aktiviral ob vibraciji ali katerikoli nastavitvi sledilnika.

3. trdno spanje glede na udarec/vibracijo

Za nastavitev pošljete sledilniku naslednji ukaz:

ukaz	SMS besedilo
sleep+geslo+presledek+deepshock	sleep123456 deepshock

Sledilnik vrne sporočilo: "**sleep deepschock ok**"

Sledilnik preide v stanje spanja z ugasnjenim GPS in GSM modulom in ugasnjenim indikatorjem delovanja. Sledilnik se bo ponovno aktiviral le ob vibraciji.

4. zbuditev naprave po urniku

Za nastavitev pošljete sledilniku naslednji ukaz:

ukaz	SMS besedilo
schedule+geslo+presledek+1h (možna nastavitev minut: m, ur: h in dni: d)	schedule123456 1h

Sledilnik se bo ob nastavitvi 1h, zbudil vsako uro in poslal informacijo o lokaciji. Najdaljši interval za nastavitev urnika je 30 dni. Sledilnik preide v stanje izredno nizke porabe - spanja z ugasnjenim GPS in GSM modulom in ugasnjenim indikatorjem delovanja. Sledilnik se prav tako ne aktivira ob klicu ali posredovanju SMS sporočila. Nastavljena opozorila lahko sledilnik zbudijo, vendar se potem ponovno vrne v stanje spanja skladno z nastavljenim urnikom.

Deaktivacija je možna le, ko je sledilnik zbujen: noschedule+geslo oz. noschedule123456

4. brez spanja

Za nastavitev pošljete sledilniku naslednji ukaz:

ukaz	SMS besedilo
sleep+geslo+presledek+off	sleep123456 off

Sledilnik vrne sporočilo: **"sleep off ok"**

Sledilnik bo vedno zbujen, prav tako bodo delovali GSM, GPS in indikator delovanja.

Preverjanje stanja sledilnika

Za nastavitev pošljete sledilniku naslednji ukaz:

ukaz	SMS besedilo
check+geslo	check123456

Sledilnik vrne odgovor za: stanje baterije, GPS signal, GSM signal, GPRS status, APN, UP, IP, itd.

Primer:

Battery: 100%

GPRS: ON/OFF

GPS: OK/NO GPS

GSM signal: npr. 1-32

APN: npr. cmnet

IP: xxx.xxx.xxx.xxx

PORT: xxxx

Preverjanje IMEI sledilnika

Za nastavitev pošljete sledilniku naslednji ukaz:

ukaz	SMS besedilo
imei+geslo	imei123456

Sledilnik vrne sporočilo s 15-mestno številko IMEI.

Resetiranje sledilnika

Za nastavitev pošljete sledilniku naslednji ukaz:

ukaz	SMS besedilo
reset+geslo	reset123456

Sledilnik vrne sporočilo: **"reset ok"**

GPRS konfiguracija

APN, IP in vrata je potrebno nastaviti preko SMS sporočila pred pričetkom sledenja z GPRS.

Za nastavitev pošljete sledilniku naslednji ukaz:

ukaz	SMS besedilo
APN+geslo+presledek+lokalni APN	APN123456 CMNET (primer za CMNET)

Sledilnik vrne sporočilo: **"APN ok"**

Nastavitev stanja manjši GPRS promet

V kolikor bo sledilnik parkiran 5 minut, bo preklopil v stanje manjšega GPRS prometa, nato se bo izključil GPRS. Sledilnik se bo ponovno aktiviral ob sprožitvi opozorila ali premiku vozila.

Za nastavitev pošljete sledilniku naslednji ukaz:

ukaz	SMS besedilo
less+presledek+gprs+geslo+presledek+on	less gprs123456 on

Sledilnik vrne sporočilo: **"less gprs ok"**

Za deaktivacijo pošljemo ukaz: less+presledek+gprs+geslo+presledek+off in odgovor: less gprs off.

Nastavitev številke centra za obveščanje

Za nastavitev pošljete sledilniku naslednji ukaz:

ukaz	SMS besedilo
------	--------------

centernum+geslo+presledek+telefonska številka	centernum123456 041xxxxxx (npr. za 041)
---	---

Sledilnik vrne sporočilo: **"less gprs ok"**

Za deaktivacijo pošljemo ukaz: nocenternum+geslo oz. nocenternum123456 in odgovor: nocenternum ok

Za pregledovanje dejanskih opravljenih poti in zgodovine sledilnika se je potrebno registrirati na www.gpstrackerxy.com. Pregledovanje je možno preko spletne platforme ali preko mobilne aplikacije.

Napaka in rešitve

težava	rešitev
zagon je neuspešen	preverite baterijo, če je v celoti napolnjena. Preverite če je pravilno vstavljena v sledilnik
dvig klica neuspešen	pokličite sledilnik z avtorizirano številko. Če je potrebno izvedite inicializacijo (startni postopek) in ponovno nastavite avtorizirane GSM številke
nadzor zvoka neuspešen	preverite ali je avtorizirana GSM številka in ali je sledilnik v pokrivnem področju GSM signala